

安全にお使いいただくために(必ずお守りください)

警告 この表示を無視して誤った使い方をした場合、死亡や重傷を負うおそれがある内容を表しています。

注意 この表示を無視して誤った使い方をした場合、傷害を負う可能性や、物的損害が発生するおそれがある内容を表しています。

使用上の注意

警告

- 分解、改造はしないでください。故障や感電・ケガの原因になります。
- 5V/2Aの電源供給が保証されているACアダプターを使用してください。5V/2Aより供給能力の低い電源に接続すると正常に動作しません。お客様の誤使用による故障は保証外となります。
- 携帯電話の充電器で充電しないでください。故障の原因になります。
- 子供だけで使用したり、お子様の手の届くところに置かないでください。感電やケガの原因になることがあります。
- 本製品は電気で作動しておりますので、発火する危険があります。万一煙が出たり異臭がした場合は、本製品及び接続しているパソコンや機器の電源を切り、お買い上げの販売店または弊社までご連絡ください。
- 雷が鳴っている時に、本製品やケーブルに触れないでください。落雷により感電する恐れがあります。
- 濡れた手で本製品やケーブルに触らないでください。本製品がパソコンに接続されている時は感電する恐れがあります。
- 本製品を水につけたり、水をかけないでください。故障や感電の原因になります。
- 本製品内部に液体、金属などの異物が入らないようにしてください。感電や火災、故障の原因になります。
- 本製品を水分や湿気の多い場所、直射日光の当たる場所、ホコリや油煙などの多い場所、車中や暖房器具のそばなどの高温となる場所で使用したり、設置したり、保管しないでください。故障や感電の原因になります。
- 本製品を重ねて設置したり、本製品の上に重いものを置かないでください。火災や故障の原因になります。
- 本製品のケーブルは、家具で踏んだり、扉で挟まないでください。またケーブルを引っ張ったり折り曲げないでください。火災や故障の原因になります。

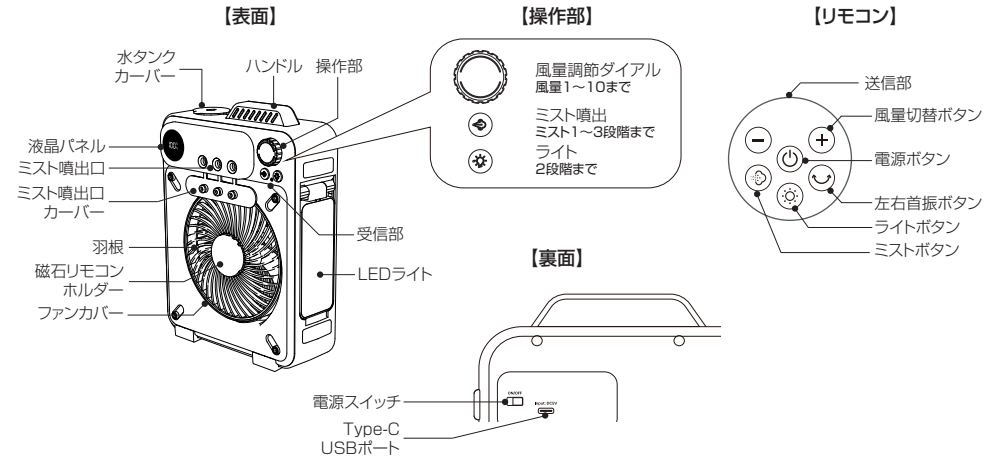
注意

- 水平でない場所や不安定な場所に置かないでください。ケガの原因になります。
- カバーの中や可動部に指や異物を入れないでください。ケガの原因になります。
- 吸込口に顔を近づけないでください。髪の毛が羽根に巻き込まれる原因になります。
- 吸気口や送風口をふさいで運転しないでください。また、吸気口付近に吸い込まれやすいものを置くこともおやめください。故障や過熱の原因になります。
- 本体に異常な振動が発生した場合は使用しないでください。羽やグリルが外れて落下し、ケガをするおそれがあります。本体の角度を調節する際は、必ず回転機能ボタンをご利用ください。強引な操作は、故障及び破損の原因となります。
- 破損した羽根やカバーは使わないでください。ケガの原因になります。
- 本体を引きずらないでください。床を傷つける原因になります。
- 風を長時間に身体に当てないでください。健康を害することがあります。
- 次の場所で使用しないでください。故障、感電、火災の原因になります。
 - 湿気が多い場所や火気の近く/厨房や工場など油膜が発生するところ/直射日光の当たるところ/ホコリや金属粉の多いところ。高温(40℃以上)になるところ/障害物の周囲や不安定なところ/灯油、ガソリン、塗料など引火性の物があるところ。
- 浴室等の乾燥には絶対に使用しないでください。防水加工機能はありませんので、浴室の湿気等で羽が回らない、首振りしない等不具合が発生する可能性があります。
- お手入れの際は手袋を着用してください。着用しないとけがをすることがあります。
- 電源プラグを抜くときは、電源コードを持たずに先端の電源プラグを持って引き抜いてください。断線してショートすることがあります。

注意

- 本製品をご使用になれる際には、必ず市販DC5V/2Aのアダプター(ソケット)をご利用して家庭用の電源に差し込んでお使いになってください。
- ※DC5V/2Aを超えるモバイルバッテリーは絶対電源として使わないでください。
- ※家庭用電源をDC5V/1A用アダプター(ソケット)を利用してご使用しないでください。故障の原因になります。お客様の誤使用による故障は保証外となります。

各部の名称



充電方法

- 付属のUSBケーブルのUSB Type-C側を本体裏面のUSB Type-C充電ポートへUSB Type-A側をUSB充電用の5V/2Aアダプター(市販用)のポートに接続します。
- 接続すると液晶パネルに充電の進行状態が「%」数字とアイコンで点灯し、充電が始まります。
- 充電が完了すると100%数字と緑色のアイコンが点灯します。
- バッテリーが10%未満になると、液晶パネル画面が点滅して電池残量が少ないことを示します。早めに充電してください。

- ※家庭用の電源に差し込んでください。
- ※市販の定格出力5V/2.0AのAC電源アダプターを使用してください。
- ※本体についている充電用USBケーブル端子の挿込口の向きに注意してください。
- ※USBハブなどから接続した場合、十分な電力が得られない場合があります。
- ※パソコンのUSBポートに接続する場合は、パソコンの電源を事前に入れてください。
- ※本体への充電時間は、バッテリーの残量や温度などの環境によって異なります。
- ※車のDC12Vの電源には充電しないでください。
- ※モバイルバッテリーや携帯電話の電源などは使用しないでください。

使用方法

1 裏面の電源スイッチを「ON」にして電源を入れる。

2 風量調節ダイヤルを回してファンの風量を調整する。

- ・本体の風量調節ダイヤルを回すと、液晶パネルの電源表示が点灯し、運転を開始します。
- ・風量調節ダイヤルを時計回りに回すと風量が増加し、反時計回りに回すと風量が減少します。
- ・風量は1～10まで調整できます。
- ・運転を停止し、液晶パネルが消灯します。

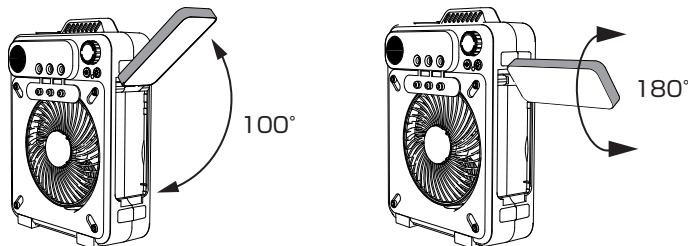
3 ミスト噴出ボタンを押してミストの量を調整する。

- ・水タンクカバーを開けて水を入れます。風量調節ダイヤルを回して、運転を開始します。
- ※ミスト機能は単独で使用できません。ファンの機能が動作になった後のみ起動します。
- ・ミスト噴出ボタンを押すと、ミスト噴出を開始します。
- ・ボタンを押す毎にミスト噴出量を変えられます。

- 1回 → インターバルミストモード：約3秒間隔で左右の3秒噴霧/約15秒間隔で中央2秒噴霧
- 2回 → ダブルミストモード：左右2つの噴出口から連続噴霧
- 3回 → 連続ミストモード：3つの噴出口から連続噴霧
- 4回 → 停止

4 ライトボタンを押して右側のLEDライトを使用する。

- ・短押し1回 → 「ライト点灯」
- ・短押し2回 → 「ライトがもっと明るくなります」
- ・短押し3回 → 「ライトOFF」
- ・ライトの角度調節は上下100°から左右180°までに調節できます。



※無理な角度調整はしないでください。

※最大角度に達した後も無理に角度調整しないでください。

リモコンの使用方法

● 本体操作部の液晶パネルを確認しながらボタンを押して操作します。

- ・リモコンを使用する際は、本体の受信部に向けて操作します。
- ・本体操作部の液晶パネルを確認しながらボタンを押して操作します。
- ・操作可能距離は受信部から約2m、角度は中心から両側に約75°以内です。
- ・初めて使用するときは、使用する前に電池の保護シートを取り外し、リモコンに付属の電池をセットしてください。

※本体操作部とリモコンのボタンの機能は同じです。

※リモコン操作は送信部を受信部に向けて操作してください。

※操作ボタンを押しても動作しない場合は、新しいボタン電池(CR2025)に交換してください。

※ボタンの操作は中央部を軽く押してください。端を押したり、つめの先で押すと操作できない場合があります。また、破損の原因になることがあります。

※リモコンは押し続けしないでください。誤作動の原因になります。

※リモコンを落としたり、強い衝撃を加えないでください。誤動作や故障の原因になります。

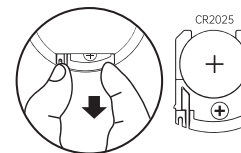
※リモコンを使用しないときは、本体の真ん中のリモコンホルダーに付けてください。

リモコンの電池交換方法

1 リモコン本体の裏面から電池ホルダーを引き抜く。

2 電池ホルダーに新しい電池を正しい向きにセットし、リモコン本体に差し込む。

- ※電池の⊕と⊖を間違えないでください。
- ※使い終わった電池は、電池のパッケージに記載された廃棄方法、またはお住まいの自治体の取り決めに従って処理してください。
- ※廃棄の際には、セロハンテープなどを巻きつけて絶縁してください。



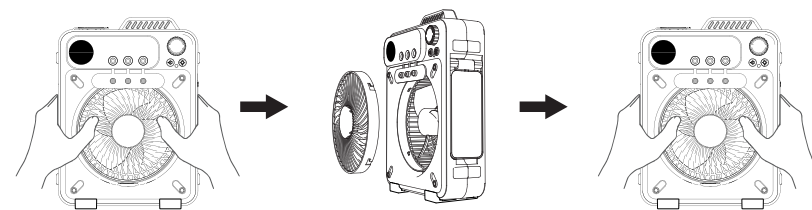
注意

- ・リチウム電池は、幼児の手の届かないところに置いてください。誤飲の原因となります。万一飲み込んだ場合は、すぐに医師にご相談ください。
- ・電池を入れる時は、極性表示(⊕と⊖の向き)に注意し、説明書の通りに正しく入れてください。間違えると、破裂や液漏れにより火災やケガ、周囲を汚損する原因になります。
- ・長期間使用しないときは電池を取り出してください。液漏れや火災、ケガ等の原因になります。液が漏れた場合は、電池ホルダーについての液をよく拭き取ってから新しい電池を入れてください。万一、漏れた液が身体についたときは、水でよく洗い流してください。
- ・電池は分解しないでください。皮膚や衣服を損傷することがあります。
- ・金属製の小物類と一緒に携帯・保管しないでください。ショートして液漏れや破裂の原因になります。
- ・指定以外の電池は使用しないでください。破裂や液漏れにより火災、ケガ等の原因になります。
- ・ボタン電池は絶対に充電しないでください。破裂や液漏れにより火災、ケガ、やけどの原因になります。
- ・電池を火の中に入れて、加熱、分解、改造をしないでください。発熱や破裂による液漏れや、ケガの原因になります。

お手入れ方法

注意

- ・お手入れの際は、必ず電源を「OFF」にし、電源プラグを抜いてください。羽根が回転しており、ケガや感電の恐れがあります。
- ・電源コードを抜くときは、コードを引っ張らずに必ず電源プラグを持って抜いてください。コードを引っ張ると、コードの内部が断線して発熱・発火の原因になります。
- ・30℃以上のお湯は使わないでください。高温のお湯を使うとプラスチックが変形することがあります。
- ・本体や羽根は水洗いしないでください。また水につけたり、水をかけたりしないでください。
- ・モーター部に水が入らないようにしてください。
- ・アルコール、ベンジン、シンナー、みがき粉、塩素や酵素系洗剤などは使用しないでください。
- ・化学ぞうきんをご使用の際は、その注意書に従ってください。
- ・お手入れには柔らかい布の雑巾を使用してください。
- ・お手入れの際は手袋を着用してください。着用しないといけがをすることがあります。



前面カバーを反時計回りに回し、前面カバーを取り外してください。

れた本体の羽根を柔らかい布で拭き取ります。

前面カバーを時計回りに回して元通りに取付けてください。

● 本体が汚れた場合は、柔らかい布で拭き取ります。

- ・汚れが落ちにくい場合は、中性洗剤を浸した柔らかい布を固く絞って拭き取り、乾いた柔らかい布で拭き取ってください。
- ・乾いた布で強くこするとキズがつきますので、ご注意ください。

保管方法

- ・長時間使用しない場合はタンク内の水を捨てて、本体・ファン・水タンクを掃除し、製品を完全に乾燥させた後、本体にポリ袋などを被せて、湿気の少ない風通しの良い乾燥した場所に置いて保管してください。
- ・子供や幼児の手の届かない所に保管してください。
- ・水平で安定した場所に保管してください。
- ・直射日光の当たる場所には保管しないでください。

故障かな?と思ったら

- 本体が正常に動かないときは以下のご確認をお願いします。確認後、正常に戻らない場合はお買い上げの販売店、またはお客様相談センターにお問い合わせください。

症状	点検する箇所	処置の仕方
電源が入らない	電源プラグをコンセントに正しく接続してください。	電源プラグをコンセントに正しく接続してください
	ランプがすべてオフになっていませんか?	本体とUSBケーブルを正しく接続してください。
	停電等はありませんでしたか?	電源プラグをコンセントに挿し直して、電源を入れてください。
羽根が回転しない	パソコン等のUSB端子に接続していますか?	パソコン側の仕様により給電されない場合があります。市販のUSB充電器などでお試しください。
運転音が大きい	設置場所がガタついていませんか?	水平で安定した場所に設置してください。
ミスト噴出量が少ない	吸込口や吹出口がふさがれていませんか?	ふさいでいるものを取り除いてください。
リモコン操作ができない	ボタン電池が消耗していませんか?	電池を交換してください。
	電池の向き(⊕⊖)を間違えていませんか?	電池を正しい向きで入れてください。
	リモコンを正しく本体受信部に向け操作されていますか?	本体の受信部に向けてリモコンを操作してください。
	リモコンの送信/受信部が遮られていませんか?	リモコンと本体の間にあるものを取り除いてください。
匂いがする	リモコンを遠くから操作していませんか?	リモコンを2m以内で動作させてください。
	タンク内の水を取り替えていますか?	タンク内の水を取り替えてください。
	タンク内が汚れていませんか?	タンク内のお手入れをしてください。

※ミストの噴砂の際は、音がしますが、これは正常です。
不具合の対象には含まれません。

製品仕様

※製品仕様は、予告なしに変更することがあります。

商 品	ミスト冷却ファン(一般家庭用)
型 番	MEAC03
定 格 電 圧	DC5V/2A
消 費 電 力	10W
内 蔵 バ ッ テ リ ー	9,000mAh リチウムイオン電池 (PSE 認証済み)
寸 法	幅 236.5 × 奥行 91.5 × 高さ 312 (mm)
重 量	約 1.34 kg
充 電 時 間	7 時間
使 用 時 間	ファン 弱:約 27 時間 / 中:約 18 時間 / 強:約 4 時間 ファン(中)とミスト 弱:約 4 時間20分 / 中:約 3 時間20分 / 強:約 2 時間 ファン(中)とライト 弱:約 14 時間 / 強:約 11.5 時間
水 タ ン ク 容 量	320 ml
ミ ス ト 噴 出 量	50 ~ 130ml/h
ミスト使用時間	2 ~ 4時間(噴出量による)
モ ー タ ー	BLDC
角 度 調 節	左右各60°(中心から)
電源ケーブルタイプ	Type -C USB端子
U S B コード長さ	約 1 m
材 質	PSE、CE、RoHs、FCC
寸 法	ABSプラスチック
製 品 構 成	本体、リモコン、USB Type-C ケーブル、取扱説明書(保証書付き)
生 産 国	中国

保証規定

ご購入日から保証期間中に、取扱説明書の注意書に従った正常な使用状態で故障した場合には、本書記載内容に基づき無料修理致しますので、商品と本保証書をご持参ご提示の上、ご購入日販売店にご依頼ください。

1.保証期間中でも、次のような場合は有料修理となります。

- (1)使用上の誤り、改造や不当な修理等よって故障または損傷が発生した場合。
- (2)ご購入後の落下、引っ越し・輸送などによる故障または損傷が発生した場合。
- (3)火災・地震・水害・落雷等の天災ならびに公害や異常電圧などの外部要因による故障または損傷が発生した場合。
- (4)業務用としての使用、車両・船舶への搭載など一般家庭用以外に使用された場合の故障または損傷が発生した場合。
- (5)本書および購入証明書(レシート等)の提示がない場合。
- (6)本書にお買い上げ年月日、お客様名、販売店名の記入がない場合、あるいは字句を書き換えられた場合。
- (7)付属品および消耗品。
- (8)譲渡、あるいは、再販された場合。

2.ご贈答品などで本書に記入してあるご購入日販売店に修理を依頼されることができない場合は「お客様相談センター」にお問合せください。

3.保証期間でも商品をお送りされる場合の送料等はおお客様のご負担になります。

4.当社は修理期間中の代替機の貸し出しサービスは行っておりません。

5.本書は日本国内においてのみ有効です。This warranty is valid only in Japan.

6.本書は再発行いたしませんので、紛失しないように大切に保管してください。

● 本製品に関するご質問がございましたら、下記までお問合せください。

株式会社 明珍 〒170-0002 東京都豊島区巣鴨1-29-7 WSビル1階	◆お客様相談センター◆
	TEL : 03-6902-2870 FAX : 03-6902-2981 E-mail : support@mei-shin.jp URL : https://www.mei-shin.jp 受付時間 : 10:00~12:00、13:00~16:00 (土/日/祝祭日と当社休業日を除く)

ミスト冷却ファン《保証書》

● 保証内容をよくお読みの上、購入証明書(レシート等)と共に大切に保管してください。

保証期間はご購入日から6ヶ月間です。

品名	ミスト冷却ファン
型番	MEAC03
保証対象	本体のみ
保証期間	ご購入日から 6ヶ月間
ご購入日	年 月 日
お客様	お名前 _____ 様
	〒 _____
	ご住所 _____ 電話 _____
販売先	販売店名・住所 _____
	電話 _____ (印)

株式会社 明珍
〒170-0002
東京都豊島区巣鴨1-29-7 WSビル1階
TEL : 03-6902-2870 FAX : 03-6902-2981
E-mail : support@mei-shin.jp

MEMO